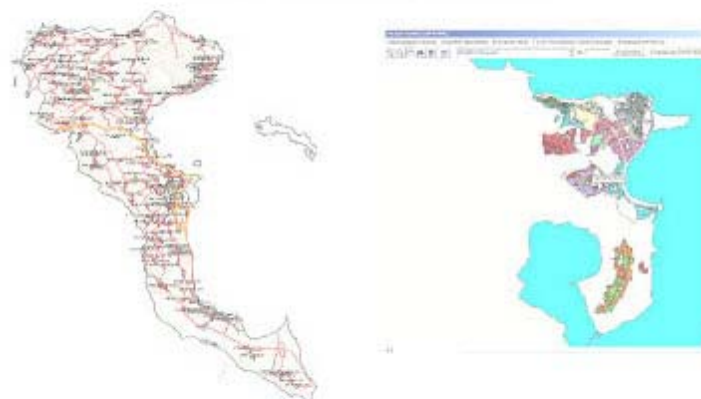


ΤΕΧΝΙΚΟ ΕΠΙΜΕΛΗΤΗΡΙΟ ΕΛΛΑΔΑΣ

ΠΕΡΙΦΕΡΕΙΑΚΟ ΤΜΗΜΑ Ν. ΚΕΡΚΥΡΑΣ



ΚΕΡΚΥΡΑ ΟΡΟΙ ΔΟΜΗΣΗΣ ΚΑΙ ΑΡΤΙΟΤΗΤΑΣ



EUGIS - CORFU ver 1.0

EUGIS - CORFU

ΟΔΗΓΙΕΣ ΧΡΗΣΗΣ ΠΡΟΓΡΑΜΜΑΤΟΣ

ΠΕΡΙΕΧΟΜΕΝΑ

1	ΕΙΣΑΓΩΓΗ	1
2	ΕΓΚΑΤΑΣΤΑΣΗ ΕΦΑΡΜΟΓΗΣ	3
3	ΕΝΑΡΞΗ ΤΗΣ ΕΦΑΡΜΟΓΗΣ	4
4	ΣΧΕΔΙΟ ΠΟΛΗΣ	6
4.1	Μετακίνηση στο χάρτη	6
4.2	Αναζήτηση στοιχείων στο χάρτη	6
4.3	Αναζήτηση στοιχείων με αριθμό ΟΤ	8
4.4	Εμφάνιση χαρτογραφικών στοιχείων	9
4.5	Εκτύπωση χάρτη	9
5	ΟΙΚΙΣΜΟΙ – ΟΔΙΚΟ ΔΙΚΤΥΟ	11
5.1	Οριοθετημένοι Οικισμοί	11
5.1.1	Μετακίνηση στο χάρτη	11
5.1.2	Αναζήτηση στοιχείων με το χάρτη	11
5.1.3	Αναζήτηση στοιχείων με το όνομα του οικισμού	13
5.1.4	Εμφάνιση χαρτογραφικών στοιχείων	14
5.1.5	Εκτύπωση χάρτη	14
5.2	Οδικό δίκτυο	15

Ομάδα Εργασίας

- Αρμένης Γιώργος (ΠΜ)
- Βούρβαχη Ιωσηφίνα - Ισμήνη (ΤΜ)
- Σαρδελιάνος Δημήτρης (ΠΜ)

ΣΕΠΤΕΜΒΡΗΣ 2003

1 ΕΙΣΑΓΩΓΗ

Η εφαρμογή «Σύστημα διαχείρισης πολεοδομικών παραμέτρων των σχεδίων πόλης και των οριοθετημένων οικισμών του Νομού Κέρκυρας», αναπτύχθηκε στα πλαίσια μελέτης που εκπόνησε Ομάδα Εργασίας του Τμήματος Κέρκυρας του Τεχνικού Επιμελητηρίου Ελλάδας, αποτελούμενη από τους:

- Αρμένη Γιώργο, Πολιτικό Μηχανικό
- Βούρβαχη Ιωσηφίνα - Ισμήνη, Αγρονόμο Τοπογράφο Μηχανικό
- Σαρδελιάνο Δημήτρη, Πολιτικό Μηχανικό

Αντικείμενο της μελέτης είναι η δημιουργία, σε δομημένες βάσεις πληροφοριών και σε περιβάλλον GIS (Geographic Information System – Γεωγραφικά Συστήματα Πληροφοριών), ενιαίου ψηφιακού υπόβαθρου του σχεδίου πόλης της Κέρκυρας, των οριοθετημένων οικισμών, του χαρακτηρισμένου οδικού δικτύου του Νομού και η διαχείριση όλων των πολεοδομικών παραμέτρων που τα συνοδεύουν.

Σύμφωνα με τις τεχνικές προδιαγραφές της ανάθεσης, οι λειτουργίες που εκτελεί το παραπάνω σύστημα και οι προδιαγραφές των εντασσομένων σε αυτά στοιχείων, είναι οι ακόλουθες:

1. Το σύστημα είναι αυτόνομο. Μπορεί, δηλαδή, να λειτουργήσει σε έναν τυπικό ηλεκτρονικό υπολογιστή με λειτουργικό σύστημα Windows 98/2000/XP, χωρίς να απαιτείται η εγκατάσταση πρόσθετων προγραμμάτων.
2. Η εφαρμογή διατίθεται δωρεάν σε μορφή CD και εγκαθίσταται από αυτό.
3. Ο χρήστης έχει τη δυνατότητα να επιλέγει το σχέδιο πόλης ή τον οικισμό, τόσο με χωρική αναζήτηση στο χάρτη, όσο και από ονομαστική λίστα.
4. Το ψηφιακό υπόβαθρο του Ν. Κέρκυρας, στο οποίο εμφανίζεται το σχέδιο πόλης και τα όρια των οικισμών, περιέχει τα εξής: την ακτογραμμή, τα όρια του νομού, τα όρια των Δήμων και Κοινοτήτων, τα όρια των Δημοτικών Διαμερισμάτων, το ανάγλυφο με ισοϋψείς καμπύλες των 100 μ., το βασικό οδικό δίκτυο και τις θέσεις των οικισμών. Η ακρίβεια αποτύπωσης των χαρτογραφικών δεδομένων είναι της κλίμακας 1:250.000 και το σύστημα αναφοράς, το ΕΓΣΑ 87.
5. Ο χρήστης έχει τη δυνατότητα να μεγεθύνει το χάρτη του Νομού και του σχεδίου πόλης, ώστε να αναζητά με εύκολο και γρήγορο τρόπο τις πληροφορίες που τον ενδιαφέρουν.

6. Το χαρτογραφικό υπόβαθρο είναι ψηφιακό, σε μορφή συμβατή με αυτή που χρησιμοποιεί ο ΟΚΧΕ και η ΓΥΣ, ώστε να είναι δυνατή η ανταλλαγή δεδομένων με αυτές τις υπηρεσίες.
7. Το ψηφιακό υπόβαθρο του σχεδίου πόλης της Κέρκυρας προέρχεται από ψηφιοποίηση των αντίστοιχων πινακίδων σε σύστημα αναφοράς ΕΓΣΑ 87.
8. Οι πολεοδομικές πληροφορίες είναι οργανωμένες με τέτοιο τρόπο ώστε ο χρήστης του συστήματος να αναζητά:
 - Για το σχέδιο πόλης, σε επίπεδο θεσμοθετημένου ΟΤ ή μέρους αυτού: τις πολεοδομικές παραμέτρους και πληροφορίες που καθορίζουν το πολεοδομικό καθεστώς του. Δηλαδή, αριθμό οικοδομικού τετραγώνου, πολεοδομική ενότητα, διάταγμα ένταξης, αρτιότητες κανόνα - παρέκκλισης, γενικούς όρους δόμησης (συντελεστής δόμησης, κάλυψη, επιτρεπόμενο ύψος), τυχόν ειδικούς όρους δόμησης, τις επιτρεπόμενες χρήσεις γης και πυκνοδομημένα – αραιοδομημένα τμήματα του Ν. 1337/83. Η αναζήτηση του ΟΤ γίνεται είτε γραφικά, από το χαρτογραφικό υπόβαθρο, είτε με τον αριθμό που το χαρακτηρίζει, σε συνδυασμό με την Πολεοδομική Ενότητα που ανήκει.
 - Για τους οικισμούς: την απόφαση του Νομάρχη Κέρκυρας «κατηγοριοποίησης και καθορισμού των ορίων» του, με όλα τα

στοιχεία που τη συνοδεύουν. Δηλαδή, κείμενο, χάρτη και περιγραφή των ορίων.

- Τέλος, υπάρχει η δυνατότητα εκτύπωσης όλων των παραπάνω πολεοδομικών πληροφοριών.

Τα στοιχεία οργανώθηκαν με τέτοιο τρόπο, ώστε να είναι δυνατή η μελλοντική ενημέρωσή τους μέσω του δικτυακού τόπου του Τμήματος, χωρίς να απαιτείται η επανεγκατάσταση του όλου συστήματος.

2 ΕΓΚΑΤΑΣΤΑΣΗ ΕΦΑΡΜΟΓΗΣ

Για την εγκατάσταση του CD απαιτείται λειτουργικό σύστημα Windows 98/2000/XP και διαθέσιμος χώρος στο σκληρό δίσκο, τουλάχιστον 1 GB.

Τοποθετήστε το CD του προγράμματος στον υπολογιστή σας και η εγκατάστασή του θα αρχίσει αυτόματα. Σε αντίθετη περίπτωση εκτελέστε το πρόγραμμα setup.exe που βρίσκεται στο CD, για να αρχίσει η εγκατάσταση της εφαρμογής.

Ακολουθήστε τις οδηγίες που εμφανίζονται στην οθόνη του υπολογιστή σας.

Κατά την διάρκεια της εγκατάστασης (αν το λειτουργικό σας σύστημα είναι Windows 98) υπάρχει πιθανότητα να εμφανιστεί , το παρακάτω μήνυμα λάθους :

Unhandled Exception

Error: 0x80070725

Description: Incompatible version of the RPC stub.

Setup will now terminate.

Αυτό μπορεί να συμβεί διότι το πρόγραμμα εγκαθιστά διαφορετικές εκδόσεις των αρχείων Oleaut32.dll, Olepro32.dll, Asycfilt.dll και Stdole2.tlb

Για να αντιμετωπίσετε το πρόβλημα ακολουθείστε την παρακάτω μέθοδο:

Εάν το Office 2000, είναι εγκατεστημένο στον υπολογιστή σας πρέπει να εγκαταστήσετε το Office 2000 Service Release 1 (SR-1). Για πληροφορίες επισκεφτείτε την ακόλουθη ιστοσελίδα:

<http://www.microsoft.com/office/previous/default.htm>

Εάν το Office 2000 δεν είναι εγκατεστημένο στον υπολογιστή σας εκτελέστε το πρόγραμμα Mcrepair.exe που βρίσκεται στο CD. Επανεκινήστε τον υπολογιστή σας και ξεκινήστε πάλι την εγκατάσταση του EUGIS-CORFU

Μετά το τέλος της εγκατάστασης θα δημιουργηθεί αυτομάτως η επιλογή “**euGIS – Corfu**” στο μενού **Programs (Προγράμματα)** και ως εικονίδιο συντόμευσης στην οθόνη σας.

Στη συνέχεια, αφαιρέστε και φυλάξτε το CD. Η εφαρμογή πλέον τρέχει από τον υπολογιστή σας.

3 ΕΝΑΡΞΗ ΤΗΣ ΕΦΑΡΜΟΓΗΣ

Κάντε κλικ στην επιλογή “euGIS – Corfu” που έχει δημιουργηθεί στο περιβάλλον των Windows. Ακολουθήστε τη σειρά:

Start→Programs → euGIS - Corfu (Έναρξη → Προγράμματα → euGIS - Corfu) ή διπλό κλικ στο αντίστοιχο εικονίδιο συντόμευσης στην επιφάνεια εργασίας.

Στην οθόνη του ηλεκτρονικού υπολογιστή σας θα εμφανιστεί το εισαγωγικό παράθυρο της εφαρμογής.



Στο παράθυρο αυτό υπάρχουν 3 επιλογές:

- Σχέδιο πόλης Κέρκυρας
- Νομός Κέρκυρας - Οικισμοί
- Έξοδος από το πρόγραμμα.

Κάντε κλικ σε μία από τις δύο πρώτες επιλογές για να ενεργοποιηθεί η εφαρμογή.

Το παράθυρο του προγράμματος, που θα εμφανιστεί, χωρίζεται (οριζόντια) σε 3 βασικές περιοχές.

Περιοχή Α: Μενού

Περιέχει επιλογές που αφορούν στην εμφάνιση του χάρτη και στην επιλογή για έξοδο από το πρόγραμμα. Αυτές είναι: Χαρτογραφικά Στοιχεία, Θεματική Παρουσίαση, Εκτύπωση Χάρτη και Επιστροφή στο Μενού.

Περιοχή Β: Γραμμή Εργαλείων

Περιέχει πλήκτρα που αφορούν στη μετακίνησή σας στο χάρτη του σχεδίου πόλης ή του Νομού και στην αναζήτηση και παροχή πληροφοριών.

Περιοχή Γ: Χάρτης

Στην Περιοχή αυτή εμφανίζεται ο χάρτης του σχεδίου πόλης ή του Νομού Κέρκυρας.


Στη συνέχεια του κειμένου αναλύονται όλες οι λειτουργίες του προγράμματος για τη χρήση του και την άντληση πληροφοριών.


4 ΣΧΕΔΙΟ ΠΟΛΗΣ


Προκειμένου να αναζητήσετε στοιχεία για το σχέδιο πόλης στην αρχική οθόνη κάντε κλικ στο πλήκτρο «Σχέδιο Πόλης Κέρκυρας».


4.1 Μετακίνηση στο χάρτη

Έχετε τη δυνατότητα να χρησιμοποιήσετε τέσσερις λειτουργίες για να μετακινηθείτε στο χάρτη.

Zoom – In:  Με το πλήκτρο αυτό μεγεθύνετε το χάρτη, που εμφανίζεται στην οθόνη σας, ορίζοντας ένα ορθογώνιο με το αριστερό πλήκτρο του ποντικιού.

Zoom – Out:  Το χρησιμοποιείτε για να εμφανίσετε το χάρτη σε μικρότερη κλίμακα.

Pan:  Μετακινήστε στο χάρτη πατώντας το αριστερό πλήκτρο του ποντικιού και σύροντας το στην οθόνη. Η κλίμακα του χάρτη διατηρείται σταθερή.


Zoom Extend:  Εμφανίζετε ολόκληρο το χάρτη στην οθόνη.

Στην κατάσταση αυτή δε λειτουργούν οι επιλογές Zoom – Out και Pan.

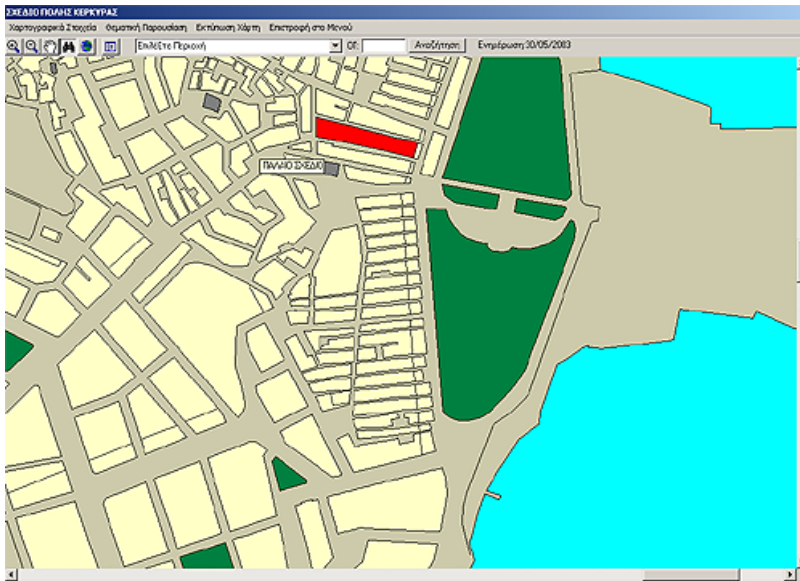
4.2 Αναζήτηση στοιχείων στο χάρτη


Η αναζήτηση αυτή γίνεται όταν δε γνωρίζετε τον αριθμό του ΟΤ, για το οποίο θέλετε να βρείτε πληροφορίες, αλλά μπορείτε να το αναγνωρίσετε στο χάρτη.

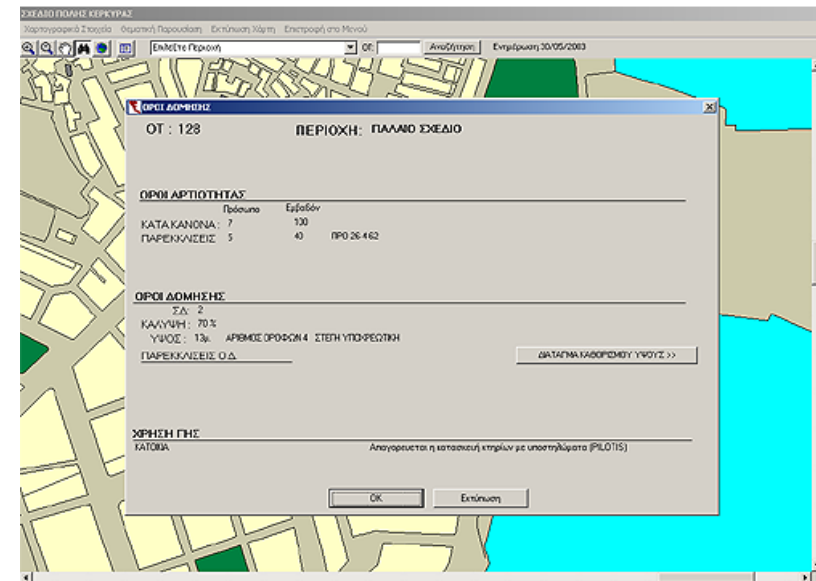
Εντοπίστε το ΟΤ, που σας ενδιαφέρει, μετακινούμενοι στον χάρτη με τις λειτουργίες που περιγράφηκαν στην προηγούμενη ενότητα (**Zoom - in, Zoom - Out, Pan**).

Ενεργοποιήστε τη λειτουργία αναζήτηση, κάνοντας κλικ στο πλήκτρο **Find**  με το αριστερό πλήκτρο του ποντικιού στο ΟΤ που σας ενδιαφέρει. Το ΟΤ θα χρωματιστεί με έντονο κόκκινο χρώμα.

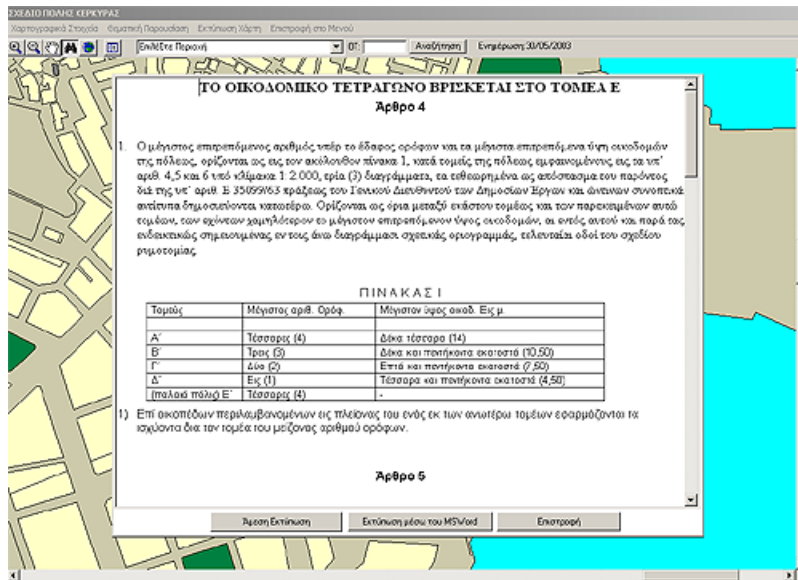
ΠΡΟΣΟΧΗ!! Υπάρχει πιθανότητα να μη χρωματιστεί όλο το ΟΤ. Αυτό συμβαίνει γιατί το Οικοδομικό Τετράγωνο που έχετε επιλέξει, μπορεί να έχει διαφορετικούς όρους δόμησης, αρτιότητας και χρήσης γης στα διάφορα τμήματά του. Επιλέξτε, λοιπόν, από αυτό το τμήμα που βρίσκεται η ιδιοκτησία που σας ενδιαφέρει, για να πάρετε τη σωστή πληροφορία.



Κάντε κλικ στο πλήκτρο **Info** . Στην οθόνη σας θα εμφανιστούν πληροφορίες, που αφορούν στους όρους δόμησης και αρτιότητας, του ΟΤ ή της περιοχής του που έχετε επιλέξει.



Αν στο ΟΤ γίνεται αναφορά στο Β.Δ., που αφορά στο επιτρεπόμενο ύψος των κτιρίων, τότε στο παράθυρο πληροφοριών εμφανίζεται το πλήκτρο «Διάταγμα Καθορισμού Ύψους». Κάντε κλικ στο πλήκτρο αυτό για να εμφανιστεί το Διάταγμα που ορίζει το επιτρεπόμενο ύψος για αυτό το οικοδομικό τετράγωνο.



ΕΛΛΗΝΙΚΑ ΓΡΑΜΜΑΤΑ. π.χ. το ΟΤ 125γ πρέπει να πληκτρολογηθεί ως 125Γ.

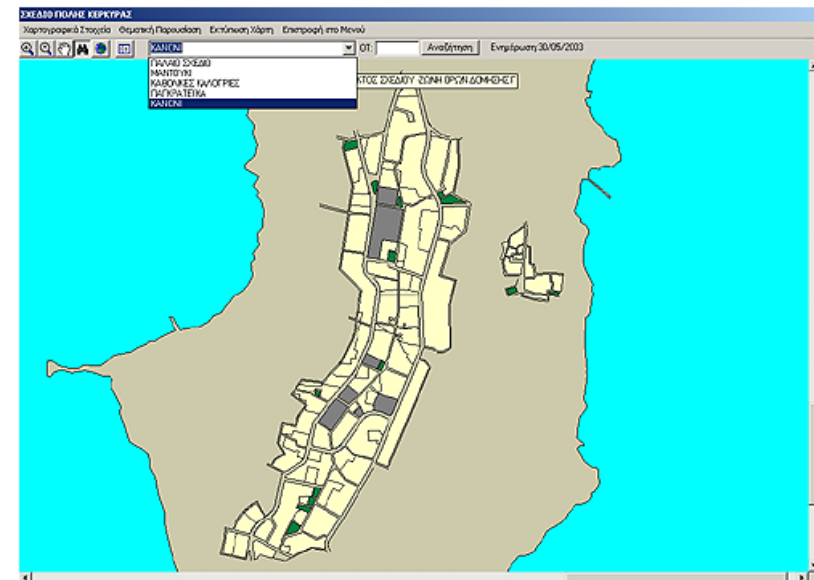
ΠΡΟΣΟΧΗ!! Αν το ΟΤ που έχετε επιλέξει δεν έχει παντού τους ίδιους Όρους Δόμησης, Αρτιότητας και Χρήσης Γης αλλά αλλάζουν σε διάφορα τμήματά του, θα χρωματιστεί ολόκληρο κόκκινο. Θα έχουν επιλεγεί, δηλαδή, όλα τα τμήματά του αφού αυτά έχουν τον ίδιο αριθμό ΟΤ. Εντοπίστε και επιλέξτε με γραφικό τρόπο το τμήμα του Οικοδομικού Τετραγώνου, στο οποίο βρίσκεται η ιδιοκτησία που σας ενδιαφέρει, για να πάρετε τη σωστή πληροφορία.


4.3 Αναζήτηση στοιχείων με αριθμό ΟΤ

Ο τρόπος αυτός χρησιμοποιείται όταν γνωρίζετε τον αριθμό του ΟΤ καθώς και την περιοχή, που αυτό εμπίπτει.

Από το αναδυόμενο - pull down - μενού «περιοχές» της γραμμής εργαλείων επιλέξτε την περιοχή του ΟΤ. Εμφανίζεται αυτομάτως σε μεγέθυνση η επιλεγμένη περιοχή.

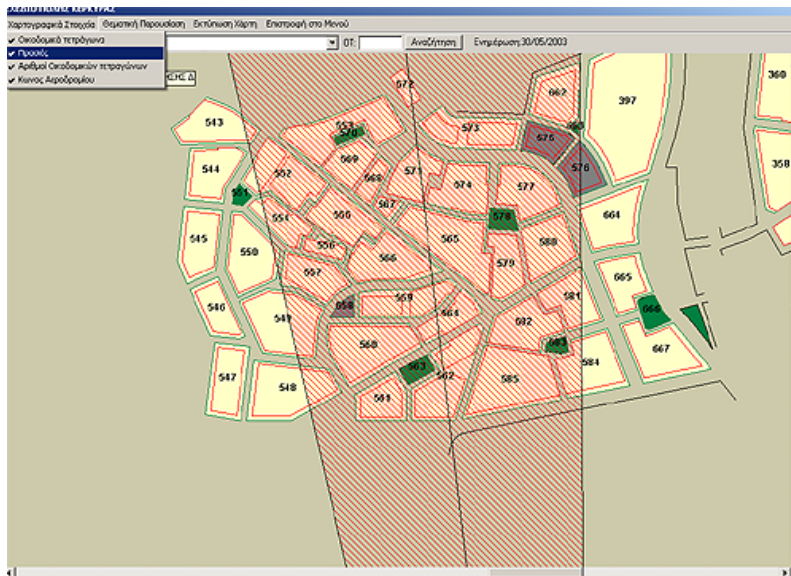
Πληκτρολογείστε τον αριθμό του ΟΤ στο πλαίσιο **Αναζήτηση**. Σε περίπτωση που ο αριθμός του ΟΤ περιλαμβάνει χαρακτήρες όπως α, β, κ.λ.π., αυτοί πρέπει να πληκτρολογηθούν με ΚΕΦΑΛΑΙΑ



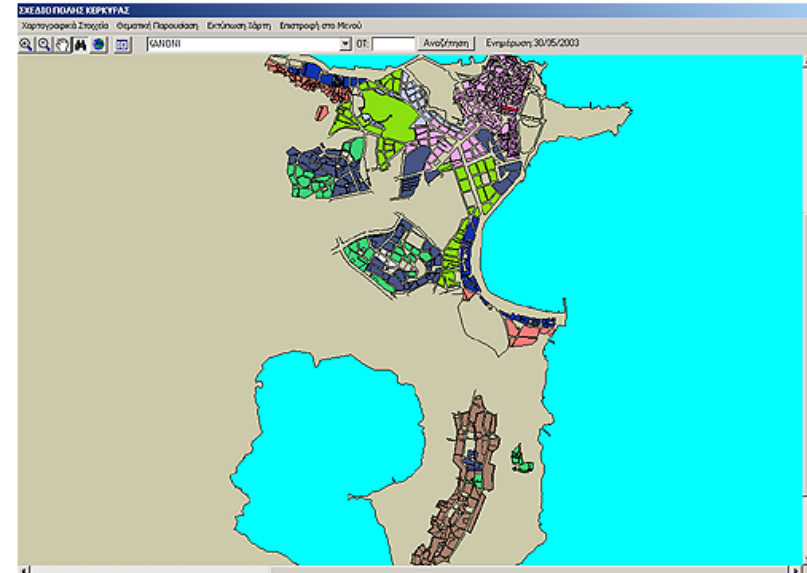
Κάντε κλικ στο πλήκτρο **Info**  Στην οθόνη σας θα εμφανιστούν πληροφορίες που αφορούν στους Όρους Δόμησης – Αρτιότητας για το ΟΤ ή την περιοχή του ΟΤ που έχετε επιλέξει.

4.4 Εμφάνιση χαρτογραφικών στοιχείων

Από την πρώτη γραμμή του μενού με την επιλογή **Χαρτογραφικά Στοιχεία** έχετε τη δυνατότητα να ενεργοποιείτε και να απενεργοποιείτε στοιχεία του χάρτη.



Με την επιλογή **Θεματική Παρουσίαση** δημιουργείτε θεματικούς χάρτες με τις πολεοδομικές πληροφορίες.



4.5 Εκτύπωση χάρτη

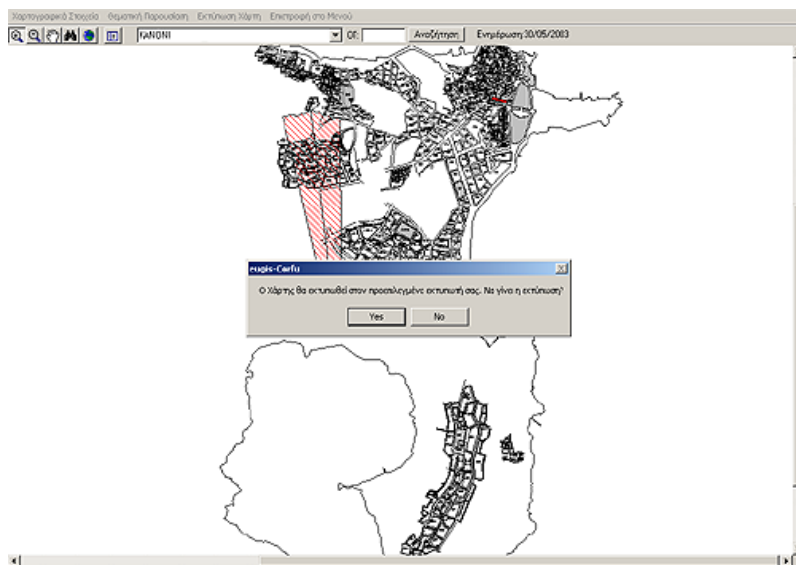
Από το μενού με την επιλογή **Εκτύπωση** εκτυπώνετε το χάρτη που εμφανίζεται στην οθόνη σας, σε εκτυπωτή ή σε Plotter.

Η εκτύπωση γίνεται στον προεπιλεγμένο εκτυπωτή των Windows και στη διάσταση του χαρτιού, που είναι ορισμένη σε αυτόν τον εκτυπωτή. Έτσι, πριν γίνει η εκτύπωση, πρέπει να ορίσετε ως προεπιλεγμένο εκτυπωτή αυτόν στον οποίο θέλετε να τυπώσετε

καθώς και το μέγεθος του χαρτιού, αν αυτός ο εκτυπωτής είναι ένας Plotter.

Η διαδικασία αυτή γίνεται από τα Windows και όχι μέσα από το πρόγραμμα.

Επιπλέον, εμφανίζεται ερώτηση αν θέλετε να κάνει ασπρόμαυρη ή έγχρωμη εκτύπωση.



Η περιοχή του χάρτη που θα εκτυπωθεί, είναι αυτή που εμφανίζεται στην οθόνη του υπολογιστή. Έτσι μπορείτε να την ορίσετε χρησιμοποιώντας τα πλήκτρα Zoom in, Zoom Out και Pan.


5 ΟΙΚΙΣΜΟΙ – ΟΔΙΚΟ ΔΙΚΤΥΟ


5.1 Οριοθετημένοι Οικισμοί


Προκειμένου να αναζητήσετε στοιχεία για τους οριοθετημένους οικισμού του Νομού, στην αρχική οθόνη, κάντε κλικ στο πλήκτρο «Νομός Κέρκυρας (Οικισμοί)»

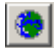
5.1.1 Μετακίνηση στο χάρτη

Έχετε τη δυνατότητα να χρησιμοποιήσετε τέσσερις λειτουργίες για να μετακινηθείτε στο χάρτη.

Zoom – In:  Με το πλήκτρο αυτό μεγεθύνετε το χάρτη, που εμφανίζεται στην οθόνη σας, ορίζοντας ένα ορθογώνιο με το αριστερό πλήκτρο του ποντικιού.

Zoom – Out:  Το χρησιμοποιείτε για να εμφανίσετε το χάρτη σε μικρότερη κλίμακα.

Pan:  Μετακινήστε στο χάρτη πατώντας το αριστερό πλήκτρο του ποντικιού και σύροντας το στην οθόνη. Η κλίμακα του χάρτη διατηρείται σταθερή.

Zoom Extend:  Εμφανίζετε ολόκληρο το χάρτη στην οθόνη.

Στην κατάσταση αυτή δε λειτουργούν οι επιλογές Zoom – Out και Pan.


5.1.2 Αναζήτηση στοιχείων με το χάρτη.

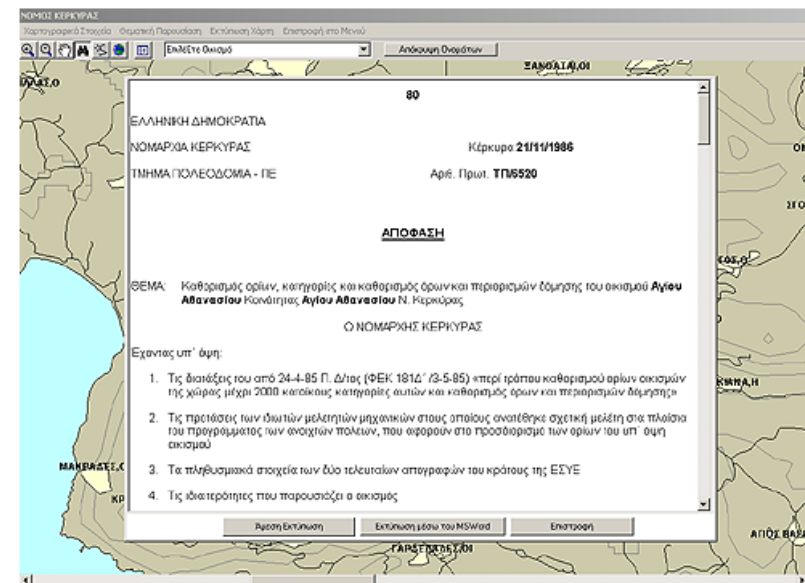
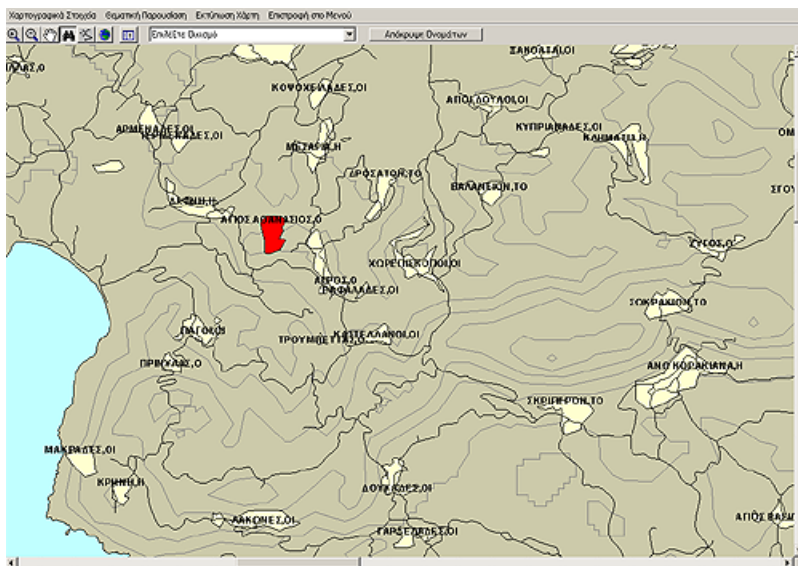
Η αναζήτηση αυτή γίνεται όταν δε γνωρίζουμε το όνομα του οικισμού αλλά γνωρίζουμε τη θέση του στο Νομό ή όταν θέλουμε να αναζητήσουμε ένα τμήμα του οδικού δικτύου για να δούμε αν είναι χαρακτηρισμένο ή όχι.

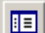
Η αναζήτηση γίνεται όπως και στα οικοδομικά τετράγωνα του σχεδίου πόλεως της Κέρκυρας. Πιο συγκεκριμένα:

Για τους Οικισμούς

Εντοπίστε τον οικισμό που σας ενδιαφέρει μετακινούμενοι στο χάρτη με τις λειτουργίες που περιγράφηκαν στην προηγούμενη ενότητα (Zoom - in, Zoom - Out, Pan).

Ενεργοποιήστε τη λειτουργία αναζήτηση κάνοντας κλικ στο πλήκτρο **Find** . Κάντε κλικ με το αριστερό πλήκτρο του ποντικιού σας στην περιοχή του οικισμού που σας ενδιαφέρει. Ο οικισμός θα χρωματιστεί με έντονο κόκκινο χρώμα.



Κάντε κλικ στο πλήκτρο **Info**  και στην οθόνη σας θα εμφανιστούν η απόφαση οριοθέτησης του οικισμού και το διάγραμμα που τη συνοδεύει.

Εκτός από το διάγραμμα της οριοθέτησης του οικισμού, υπάρχει αποθηκευμένο και το διάγραμμα της οριοθέτησης του οικισμού προ του '23 (εφ' όσον υφίσταται), το οποίο μπορείτε να δείτε κάνοντας κλικ στο πλήκτρο «**Διάγραμμα '23**».

Μπορείτε να εκτυπώσετε την απόφαση και τα διαγράμματα με το πλήκτρο «**Άμεση εκτύπωση**».

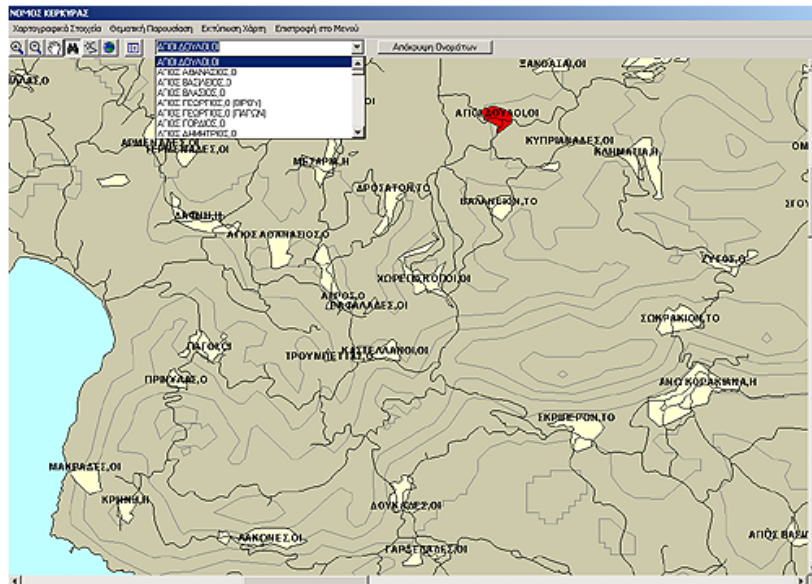
Τέλος, υπάρχει η δυνατότητα να εκτυπώσετε την απόφαση και μέσω της εφαρμογής MsWord επιλέγοντας το πλήκτρο «**Εκτύπωση μέσω του MsWord**». Με τον τρόπο αυτό μπορείτε να εκτυπώσετε

το διάγραμμα που συνοδεύει την απόφαση σε χαρτί μεγέθους μεγαλύτερου του Α4.

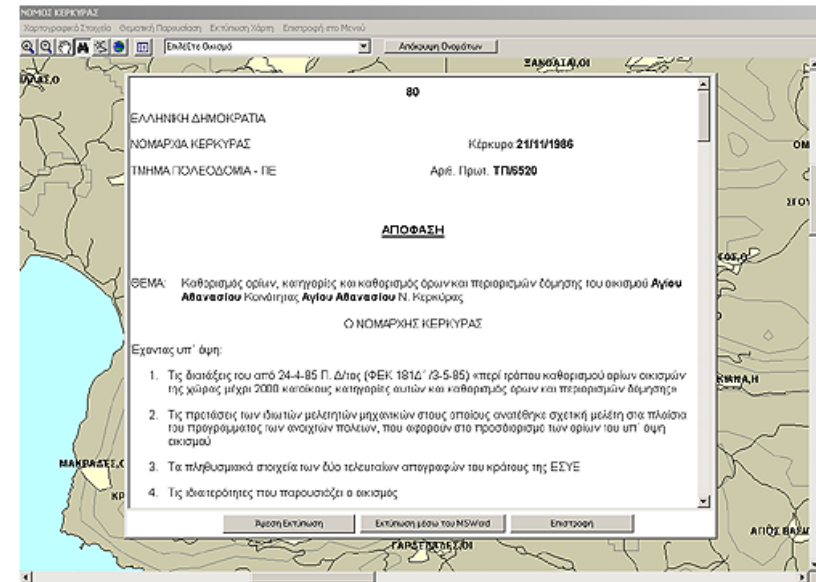
5.1.3 Αναζήτηση στοιχείων με το όνομα του οικισμού.

Ο τρόπος αυτός χρησιμοποιείται όταν γνωρίζετε το όνομα του οικισμού και όχι τη θέση του στο χάρτη.

Επιλέξτε από το αναδυόμενο μενού της γραμμής εργαλείων το όνομα του οικισμού που σας ενδιαφέρει. Με την επιλογή αυτή, ο οικισμός θα χρωματιστεί με έντονο κόκκινο χρώμα.



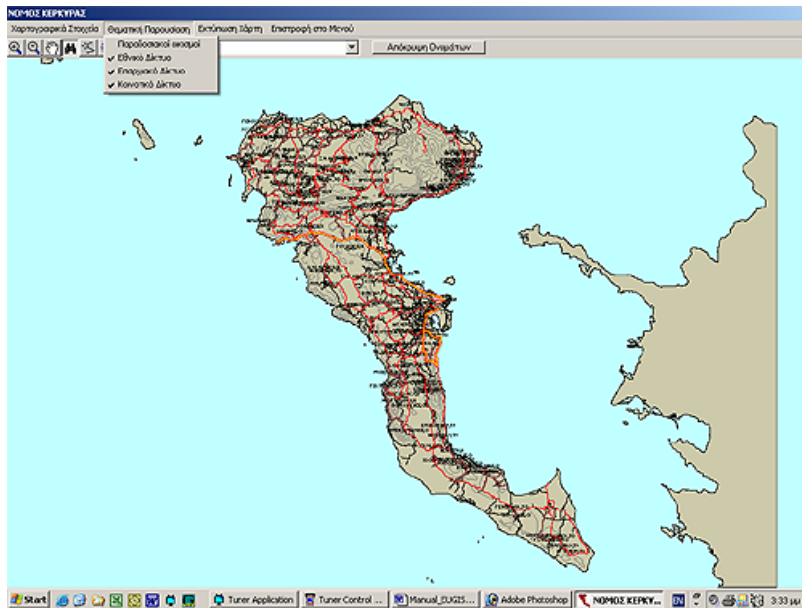
Κάντε κλικ στο πλήκτρο **Info** και στην οθόνη σας θα εμφανιστεί η απόφαση οριοθέτησης του οικισμού και το διάγραμμα που τη συνοδεύει.



5.1.4 Εμφάνιση χαρτογραφικών στοιχείων

Με την επιλογή **Χαρτογραφικά Στοιχεία**, από το μενού, έχετε τη δυνατότητα να ενεργοποιήσετε και να απενεργοποιήσετε στοιχεία του χάρτη, όπως να εμφανίσετε ή όχι το οδικό δίκτυο, τις υψομετρικές καμπύλες, και τα ονόματα των οικισμών.

Με την επιλογή **Θεματική Παρουσίαση** έχετε τη δυνατότητα να δημιουργήσετε θεματικούς χάρτες. Από το μενού ορίζετε να εμφανιστούν ή όχι, οι χαρακτηρισμένοι παραδοσιακοί οικισμοί, το Εθνικό, Επαρχιακό και το κύριο Δημοτικό - Κοινοτικό οδικό δίκτυο.



5.1.5 Εκτύπωση χάρτη

Από το μενού Εκτύπωση έχετε τη δυνατότητα να εκτυπώσετε σε εκτυπωτή ή σε Plotter το χάρτη που εμφανίζεται στην οθόνη σας.

Η εκτύπωση γίνεται στον προεπιλεγμένο εκτυπωτή των Windows στη διάσταση του χαρτιού που είναι ορισμένη. Πριν την εκτύπωση, ορίστε ως προεπιλεγμένο εκτυπωτή αυτόν στον οποίο θέλετε να τυπώσετε και το μέγεθος του χαρτιού, αν αυτός ο εκτυπωτής είναι ένας Plotter. Η διαδικασία αυτή γίνεται από τα Windows (Settings ή Ρυθμίσεις) και όχι μέσα από το πρόγραμμα.


Το πρόγραμμα σας εμφανίζει ερώτηση αν θέλετε να κάνετε ασπρόμαυρη ή έγχρωμη εκτύπωση.


Η περιοχή του χάρτη που θα εκτυπωθεί είναι αυτή που εμφανίζεται στην οθόνη του υπολογιστή. Έτσι, μπορείτε να την ορίσετε χρησιμοποιώντας τα πλήκτρα Zoom in, Zoom Out και Pan.

5.2 Οδικό δίκτυο


Εντοπίστε το τμήμα του οδικού δικτύου που σας ενδιαφέρει μετακινούμενοι στο χάρτη με τις λειτουργίες που περιγράφηκαν στην προηγούμενη ενότητα (Zoom - in, Zoom - Out, Pan).

Ενεργοποιήστε τη λειτουργία αναζήτηση κάνοντας κλικ στο πλήκτρο

Find Road . Κάντε κλικ με το αριστερό πλήκτρο του ποντικιού σας στο τμήμα του οδικού δικτύου που σας ενδιαφέρει και ο δρόμος θα χρωματιστεί με έντονο Γαλάζιο χρώμα.

Κάντε κλικ στο πλήκτρο ***Info***  και στην οθόνη σας θα εμφανιστεί η πληροφορία που αφορά στο τμήμα του οδικού δικτύου που επιλέξατε (Εθνική, Επαρχιακή ή Κοινοτική οδός, όνομα και αριθμός της).

Χρησιμοποιώντας το δεξί πλήκτρο του ποντικιού μπορείτε να επιλέξετε τμήμα της οδού μεταξύ δυο διασταυρώσεων.

Με τη χρήση του πλήκτρου ***Info***  θα πάρετε την ίδια πληροφορία.

